

ER 系列工业机器人多语言配置手册

RCS2V1.00

南京埃斯顿自动化股份有限公司
南京埃斯顿机器人工程有限公司

-本文档符合 ISO 体系要求，并会根据 IPD 体系变化更新-

文档修订记录

序号	版本号	修订日期	修订概述	修订人
1	V1.00	2022.02.28	新建文档	刘绍军
2				

目录

前言.....	1
读者对象	1
注意事项	1
安全说明	1
第 1 章 功能概述.....	2
第 2 章 提取语言文件.....	3
2.1 提取语言文件步骤（不添加旧表格的翻译内容）.....	3
2.1.1 说明.....	3
2.1.2 操作步骤.....	3
2.2 提取语言文件步骤（添加旧表格的翻译内容）.....	4
2.2.1 说明.....	4
2.2.2 操作步骤.....	4
2.3 翻译表格操作说明.....	6
2.3.1 说明.....	6
2.3.2 操作说明.....	6
2.3.3 注意事项.....	6
第 3 章 生成翻译语言包.....	7
3.1 生成语言配置步骤.....	7
3.1.1 说明.....	7
3.1.2 操作步骤.....	7
3.2 生成翻译语言包.....	8
3.2.1 说明.....	8
3.2.2 操作步骤.....	8
第 4 章 下载语言包.....	9
4.1 语言包更新到实际示教器.....	9
4.1.1 说明.....	9
4.1.2 控制器连接.....	9
4.1.3 下载语言包.....	10
4.2 更新语言包到虚拟示教器.....	11
4.2.1 说明.....	11
4.2.2 操作步骤.....	11
第 5 章 效果展示.....	13
5.1 示教器更新成功效果.....	13
5.1.1 说明.....	13
5.1.2 操作步骤.....	13

前言

本手册适用于控制系统 RCS2 V1.27.00 及以上版本，介绍埃斯顿机器人控制系统的多语言配置方法。




读者对象

本手册仅供埃斯顿机器人相关技术支持人员使用。

注意事项

- 在安装和调试这些组件时，操作人员必须严格遵循本文档的说明和解释。
- 相关负责人员必须确保所述产品的应用或使用满足所有安全要求，包括相关法律、法规、准则和标准。
- 尽管本文档经过精心编制，但由于其中所描述的产品仍处于不断更新换代中，我们可能不会在每次更新后都检查文档中所描述的产品性能数据、标准或其它特性总是与实际产品相一致。
- 本文档中难免会出现一些技术或者编辑错误，我们保留随时对文档信息做出修改之权力，恕不另行通知。对于已经变更的产品，如果本文档中的数据、图表以及文字描述没有修改，我们将不再特别加以声明。
- 任何人不得对软、硬件配置进行文本档中规定之外的修改，ESTUN 公司对因此而造成的一切后果不承担任何责任。
- 本文档中出现图示单位在没有特别标注说明时，默认单位为毫米 mm。

安全说明

 警告	<p>受伤的危險</p> <p>不遵守本标志相关的安全说明将危及个人生命和健康安全。</p>
 注意	<p>对环境和设备有危險</p> <p>不遵守本标志相关安全说明可能明显危害环境和设备安全。</p>
 说明	<p>说明或提示</p> <p>该标志表示这些信息能够帮助您更好的理解安全说明。</p>

第 1 章 功能概述

多语言配置是基于 EstunWorkstation，针对于海外提出的示教器支持多种语言显示而添加的功能，针对现有示教器只支持中英文语种的有限性，在现有 Estunworkstatiion 功能的基础上进行增量性开发，增加了语言文件转换成 excel 表格，然后给专业的人员翻译，待翻译之后重新写入语言中，生成 QT 软件可识别的多语言文件的功能，极大的简化了开发人员的翻译工作量，提升了示教器的多样性、适用性。

功能包括提取语言文件、生成翻译语言包、下载语言包到示教器。

第二章介绍提取语言文件。

第三章介绍生成翻译语言包。

第四章介绍下载语言包到示教器

第 2 章 提取语言文件

提示：中间新建的文件夹以及存放语言文件和表格文件的文件路径请不要包含中文。

2.1 提取语言文件步骤（不添加旧表格的翻译内容）

2.1.1 说明

此步骤适用于第一次把文件翻译为另一种语言的情况使用，反之如果不是第一次把文件翻译为另一种语言，请按照 2.2 进行操作。

2.1.2 操作步骤

- 1、如图 2.1 点击工具，再点击生成翻译文件，弹出图 2.1 所示窗口。点击浏览选择源文件路径，选择下发的语言包所在的路径（不含中文），点击浏览生成的表格文件路径，选择你想生成的 excel 文件的存放路径。

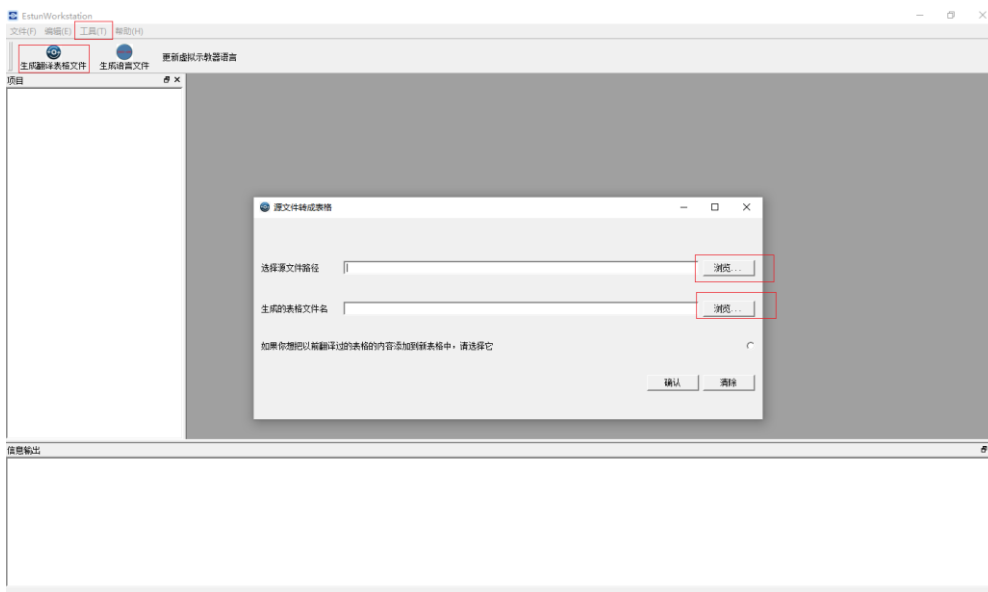


图 2.1

- 2、如图 2.2 所示格式类似即可，点击确认，出现如图 2.3 的进度条，等待加载完成即可。之后则可以将表格交给专业翻译人员翻译（下一步请看 2.3）。



图 2.2

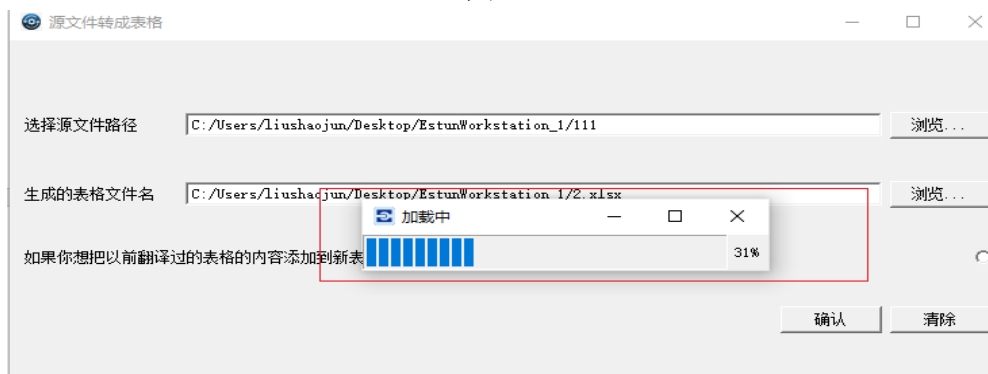


图 2.3

2.2 提取语言文件步骤（添加旧表格的翻译内容）

2.2.1 说明

适用于不是第一次把文件翻译成另外一种语言的情况，例如示教器版本更新和下发的语言包更新的情况下，以前已经做过相同文件的翻译，且生成的是同一种语言，那么可采用以下步骤，以前已经翻译好的内容会同步到新生成的表格上面，减少翻译人员的工作量。

2.2.2 操作步骤

- 1、如图 2.4，点击工具，再点击生成翻译文件，再点亮按钮，弹出图 2.4 的界面，点击浏览选择源文件路径，选择下发的语言包所在的路径（不含中文），点击浏览（翻译过的表格），选择已经翻译过的表格的路径，点击浏览生成的表格文件路径，选择你想生成的 excel 文件的存放路径。

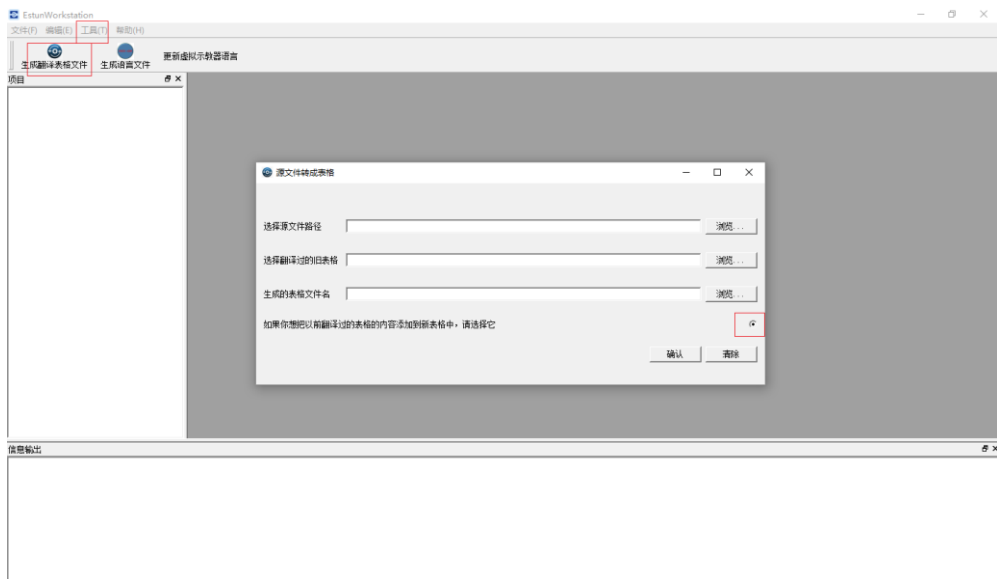


图 2.4

2、如图 2.5 所示格式即可，点击确认，出现如图 2.6 所示的进度条，等待加载完成即可，之后则可以将表格交给专业翻译人员翻译（下一步请看 2.3）



图 2.5

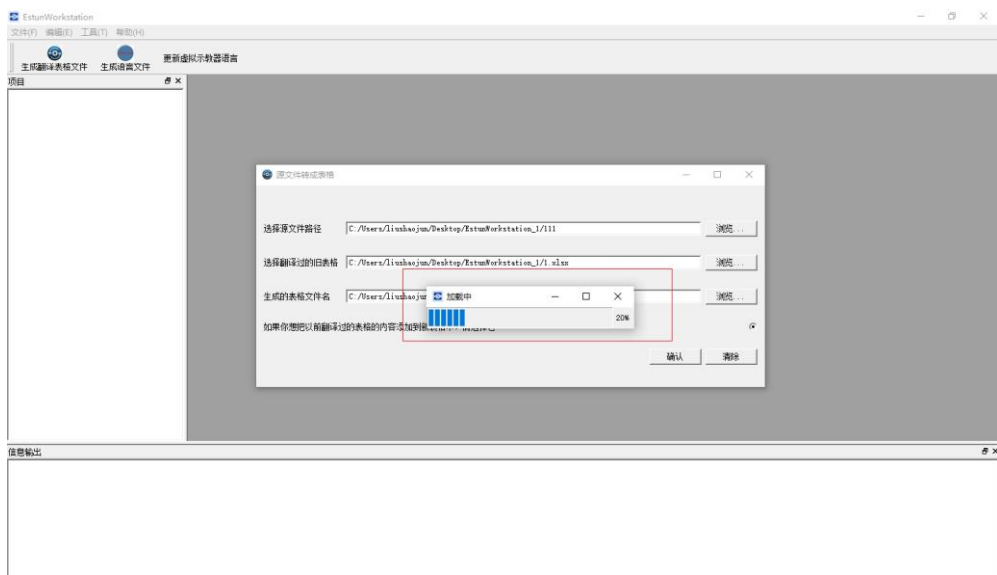


图 2.6

2.3 翻译表格操作说明

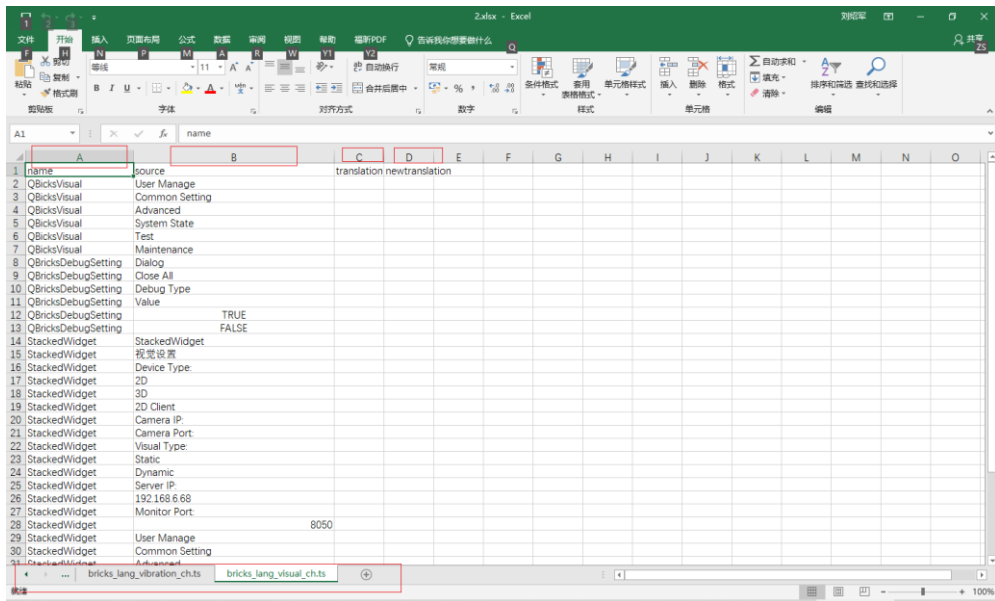


图 2.7

2.3.1 说明

生成的这个表格是为了交给翻译人员翻译。

表格总共包含很多个 sheet 页，在翻译时每一页都要进行翻译，页数详细参考图 2.7 底部红色框图。

每一个表格中包含四列，A 列表示一个标签，B 列表示翻译源内容，C 列表示参考的翻译内容，一般会是中文或者空格，D 列是最新的翻译内容，翻译人员需要根据 C 列填写 D 列的内容。

2.3.2 操作说明

翻译人员请根据 C 列的中文内容进行翻译，翻译后的内容填写到 D 列，在遇到 C 列某一行是空白的情况下，如果 B 列是中文，按照 B 列内容进行翻译，如果 B 列不是中文，可不填写对应的 D 列的内容。翻译时遇到某些特殊格式请参考 2.3.3。

2.3.3 注意事项

特殊格式说明：请参考以下格式进行特殊内容翻译

[red]network bus ----->.[red]通讯忙...

%1 over time! ----->. %1 命令超时!

[red]network busy,please wait(%1)... ----->.[red]通讯忙,请稍后(%1)...

Delete Data[%1]? ----->是否删除变量[%1]?

Current Tool(%1),USERCOOR(%2),is consistent with [%3]? ---->当前:工具坐标系(%1),用户坐标系(%2),请确认是否与位置点(%3)示教时一致!

第 3 章 生成翻译语言包

3.1 生成语言配置步骤

3.1.1 说明

这个步骤是为了生成语言包所做的配置，需要配置最终生成的语种类型，请根据翻译人员翻译的语种选择。

3.1.2 操作步骤

如图 3.1，点击工具，再点击生成语言文件，弹出如图 3.2 窗口。在图 3.2 中，语种类型是最终要生成的语言类型，例如想要生成中文的翻译，在下拉框选择中文，生成英文的翻译请选择英文，如果下拉框里面没有你想要的语种，点击新建，按照图 3.3 的格式与示例的格式添加新语种完成以后确认即可。如果有想要的语种，选中即可。

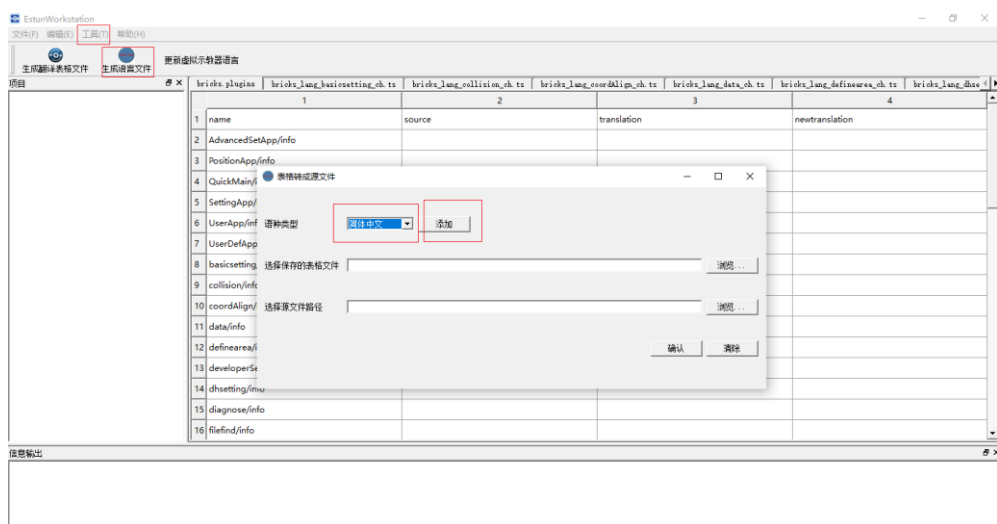


图 3.1



图 3.2

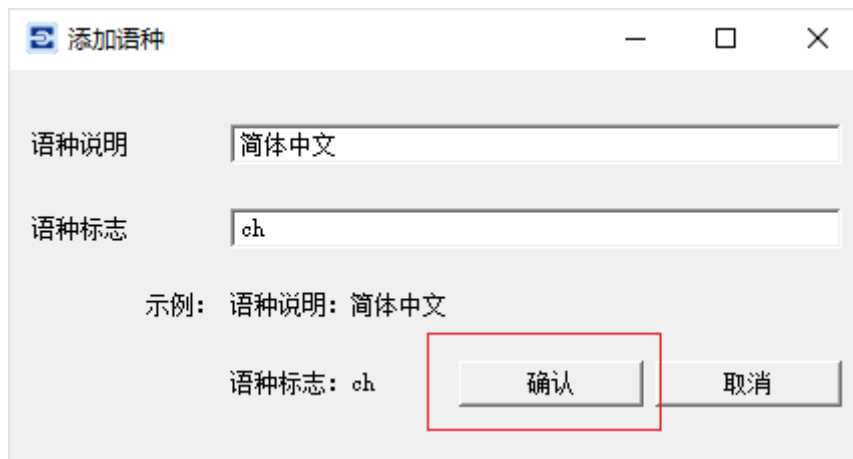


图 3.3

3.2 生成翻译语言包

3.2.1 说明

这个步骤是为了把翻译人员已经翻译好的表格，重新写入原来下发的语言文件中，并生成语言包提供给示教器使用，在选择完语言之后进行这个步骤。

3.2.2 操作步骤

- 1、点击浏览（选择翻译后的的表格文件），选择已经翻译好的表格。
- 2、点击浏览（选择源文件路径），这个路径是下发的语言包所在的路径。
- 3、点击确认，等待一段时间，弹出进度条（如图 3.4），等待完成，看到“加载完成”，表示已经完成。如果想自主检查是否成功，这一步完成之后会在下发语言包的同级目录生成一个名为 trans 的文件夹以及压缩包 trans.zip，如果存在，即表示成功。

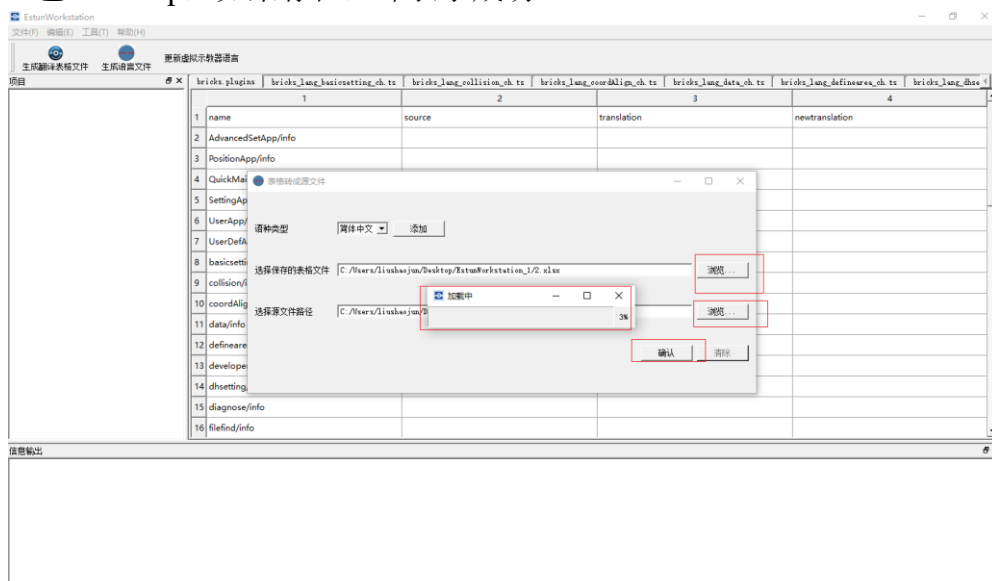


图 3.4

第 4 章 下载语言包

4.1 语言包更新到实际示教器

4.1.1 说明

适用于想要把语言包下载到控制器供实际示教器使用的情况。供虚拟示教器使用的请看 4.2。

4.1.2 控制器连接

如图 4.1 点击工具，点击连接控制器，弹出图 4.2 窗口，输入控制器的 IP，点击连接，如图 4.3 在信息输出窗口出现 **Information: controller connect success!**，即表示连接成功。



图 4.1



图 4.2

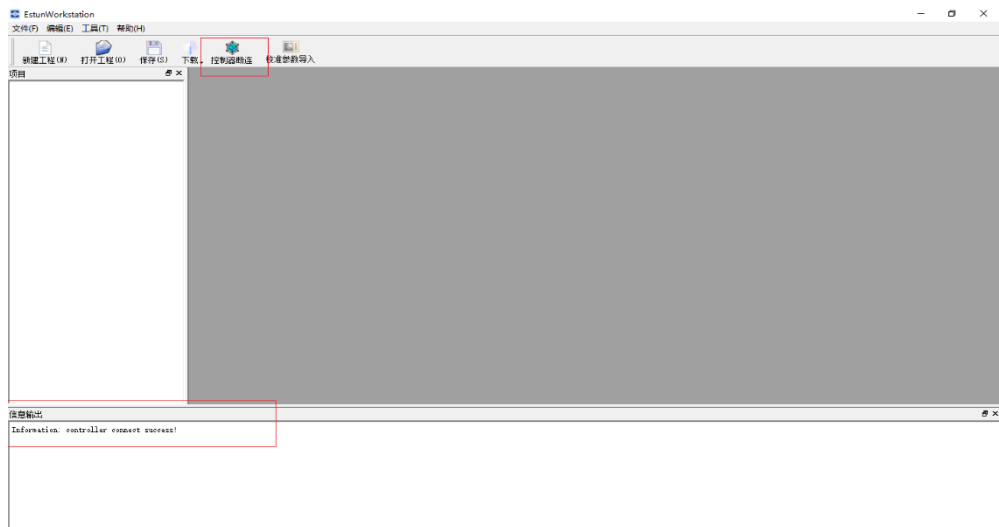


图 4.3

4.1.3 下载语言包

如图 4.4 点击文件，再点击下载，选择下载语言包，弹出图 4.5 的界面。点击浏览（选择生成的语言包），选择在下发的语言包的同级目录中生成的压缩包 trans.zip，然后点击确认。如图 4.6 信息输出窗口显示“Information: 下载到控制器成功！”，即表示成功。

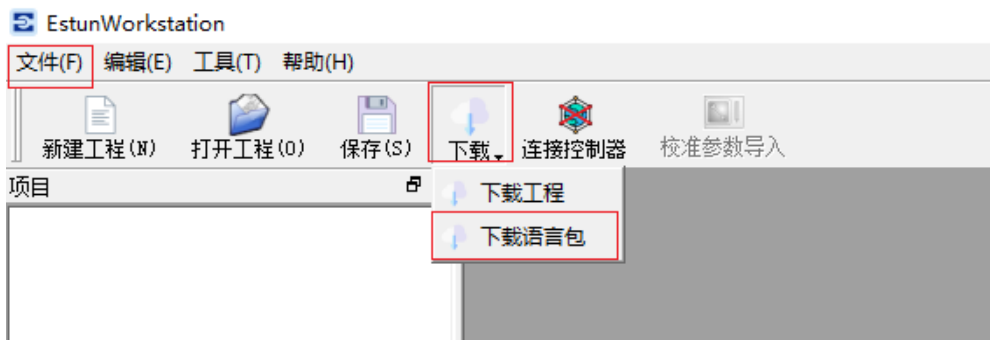


图 4.4

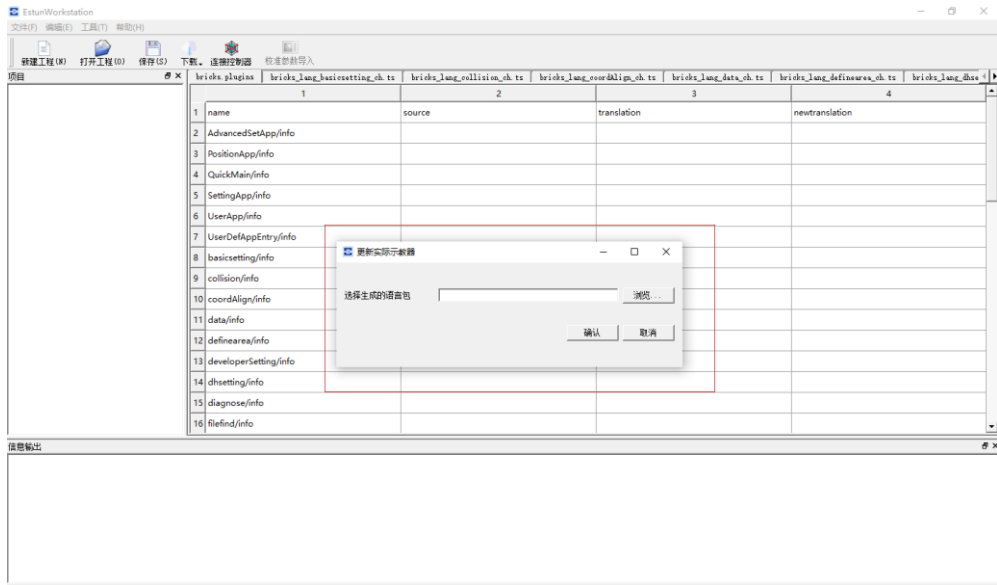


图 4.5

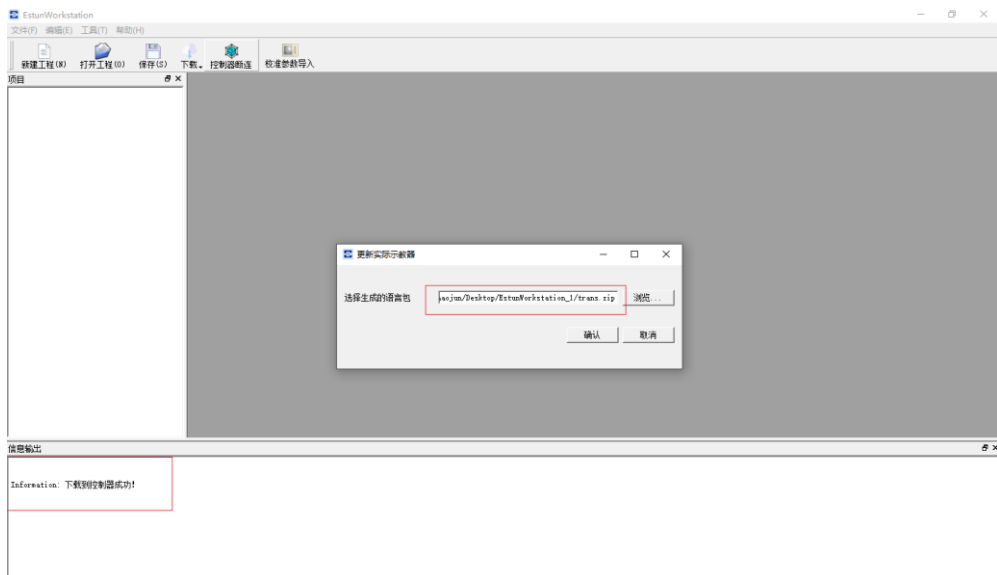


图 4.6

4.2 更新语言包到虚拟示教器

4.2.1 说明

只适用于想把翻译后的语言包更新虚拟示教器，使虚拟示教器能显示其它语言的情况下使用。

4.2.2 操作步骤

- 1、如图 4.7 点击工具，再点击更新虚拟示教器，弹出如图 4.7 所示窗口。

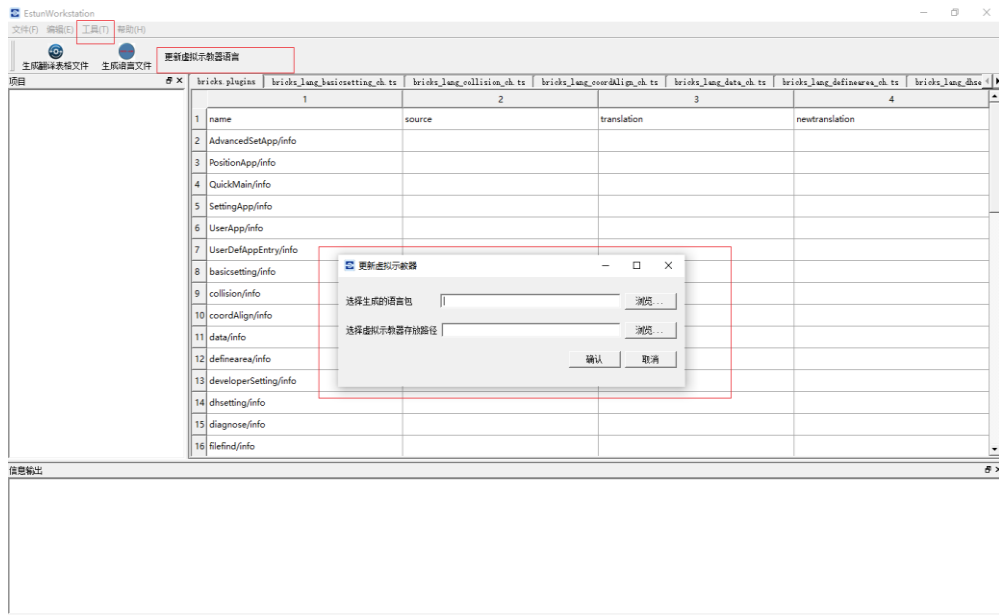


图 4.7

- 2、如图 4.9 点击浏览（选择生成的语言包），选择在下发语言包的同级目录中生成的 trans 文件夹。
- 3、如图 4.9 点击浏览（选择虚拟示教器路径），选择到虚拟示教器存放的位置，如图 4.8 的上一级目录。如图 4.9 点击确认即可，虚拟示教器语言配置完成。



图 4.8

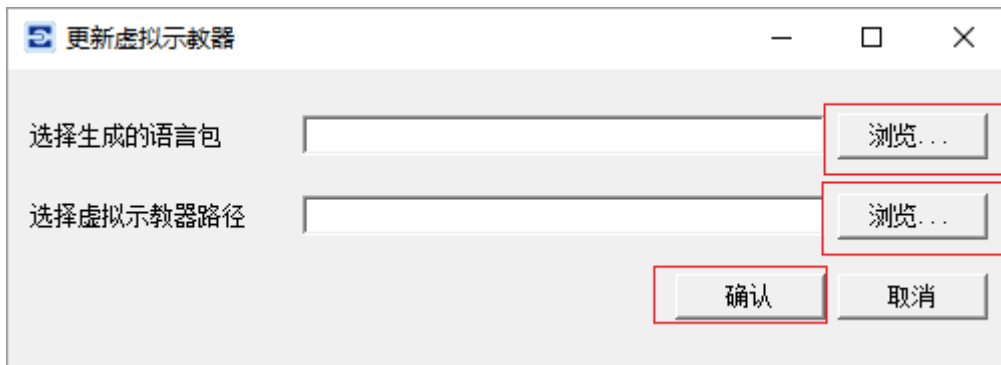


图 4.9

第 5 章 效果展示

5.1 示教器更新成功效果

5.1.1 说明

这个步骤是为了在示教器更新完语言包之后，确认是否更新成功。

5.1.2 操作步骤

打开示教器，进入用户登录界面，在如图 5.1 框图的下拉框里面会显示更新的语言。例如增加了 English 这个语言，那么下拉框会添加一个 English，确认添加成功，则示教器更新语言成功，在下拉框选择显示的语言，则示教器界面会切换为对应的语言。

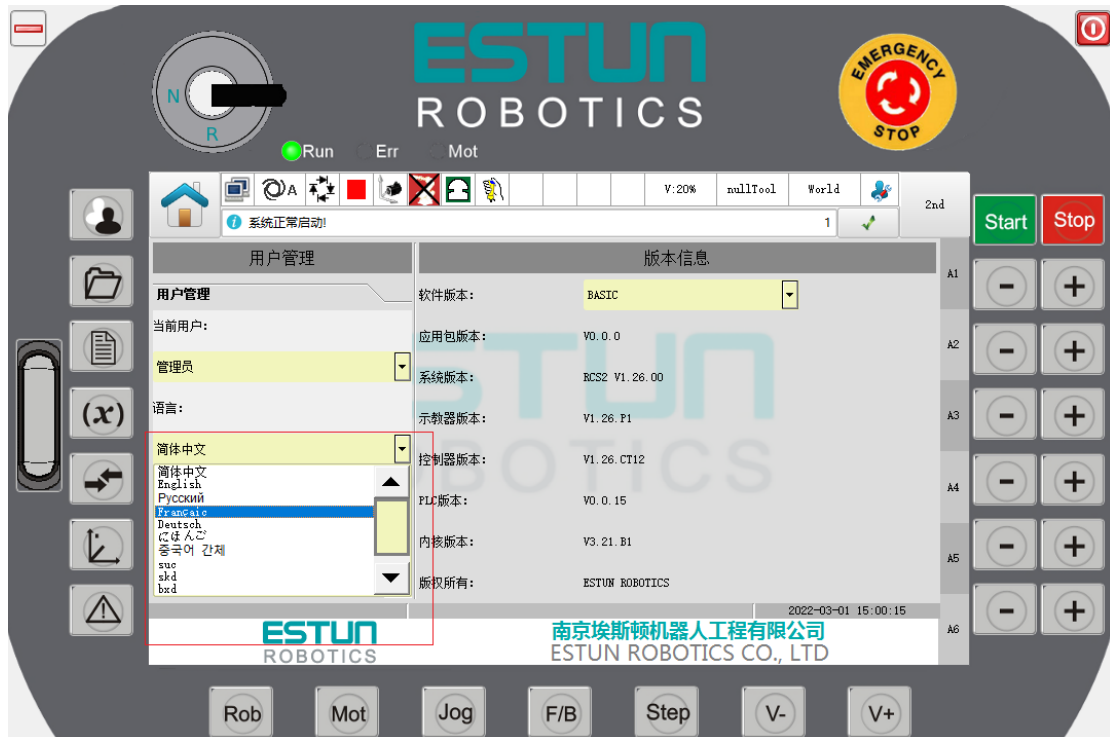


图 5.1